



VII Congreso Chileno
de Salud Pública
IX Congreso Chileno
de Epidemiología

780



UNIVERSIDAD
DE LA FRONTERA
SEDE 2023

CAMPAÑA DE INVIERNO 2023 Y GRAVEDAD DE VRS EN CHILE

Maria Fernanda Olivares Barraza

Valentina Pino Enríquez

Paula Rodríguez Ferrari

Matías Sáez Osorio

Ministerio de Salud de Chile

Introducción

Virus Respiratorio Sincicial (VRS)

Principal causa viral de infecciones agudas del tracto respiratorio inferior entre bebés y niños pequeños

Altamente transmisible y se disemina por medio de gotitas

La mayor parte presentarán casos leves, sin embargo, algunas personas tienen más probabilidades de presentar una infección grave:

- Niños menores de 2 años
- Adultos mayores
- Con patologías de base

Sin tratamiento específico y sin vacuna disponible contra del VRS en nuestro país.

En Chile, VRS se presenta como brote estacional desde otoño a primavera: aumento de las atenciones de urgencia y hospitalizaciones

Vigilancia centinela IRAG se realiza en 10 hospitales centinela de alta complejidad desde el norte al extremo sur de Chile.

Objetivo

Caracterizar la temporada 2023 para VRS en Chile utilizando datos de vigilancia centinela IRAG y monitoreo de la Red Asistencial mediante datos de atenciones y hospitalizaciones de urgencia, ocupación y habilitación de camas críticas y gestión de traslados de paciente crítico mediante la Unidad de Gestión Centralizada de Casos (UGCC).

Materiales y Métodos

Estudio descriptivo

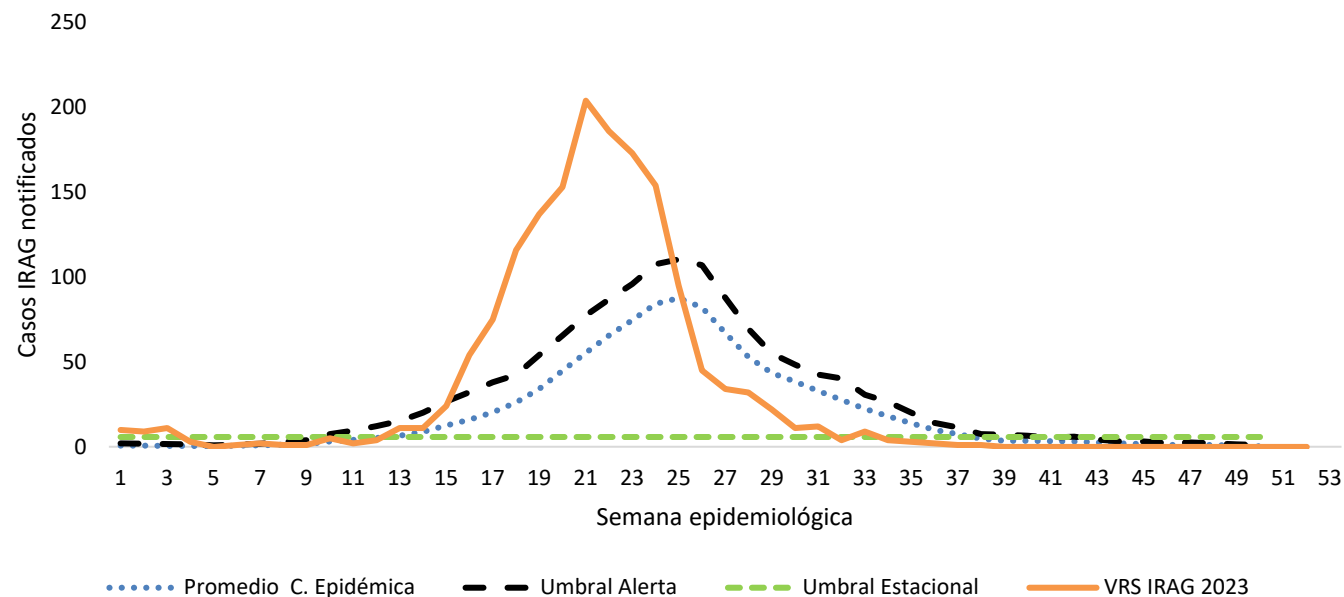
1623 registros en plataforma PAHOFlu positivos a VRS durante la temporada de invierno 2023

Consultas y Hospitalizaciones pediátricas por causa respiratoria para temporada de invierno 2023

Egresos Hospitalarios pediátricos para temporada de invierno de 2023

Resultados

Gráfico 1: Casos IRAG notificados en hospitales centinelas por semana epidemiológica. Chile, año 2023 hasta SE 39 (comparado con 2015 - 2019)



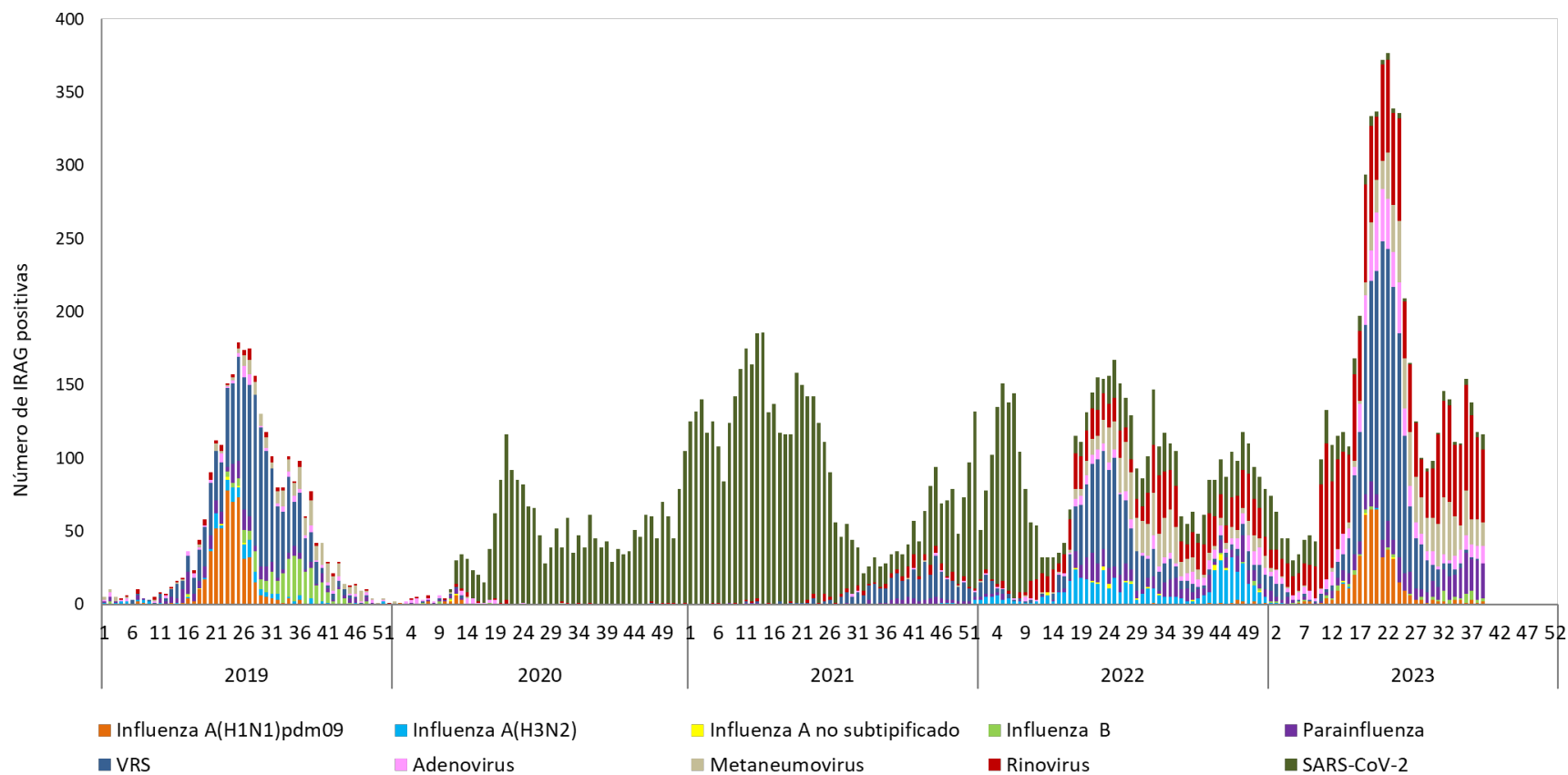
Fuente: Vigilancia centinela IRAG. Departamento de Epidemiología MINSAL

Tabla 1: Descripción epidemiológica de casos IRAG notificados en los hospitales centinelas. Chile, semanas epidemiológicas 1 – 39 año 2023

Criterio gravedad	N° (N=1623)	%
Ingresos en UCI	498	31%
Fallecimientos	17	1%

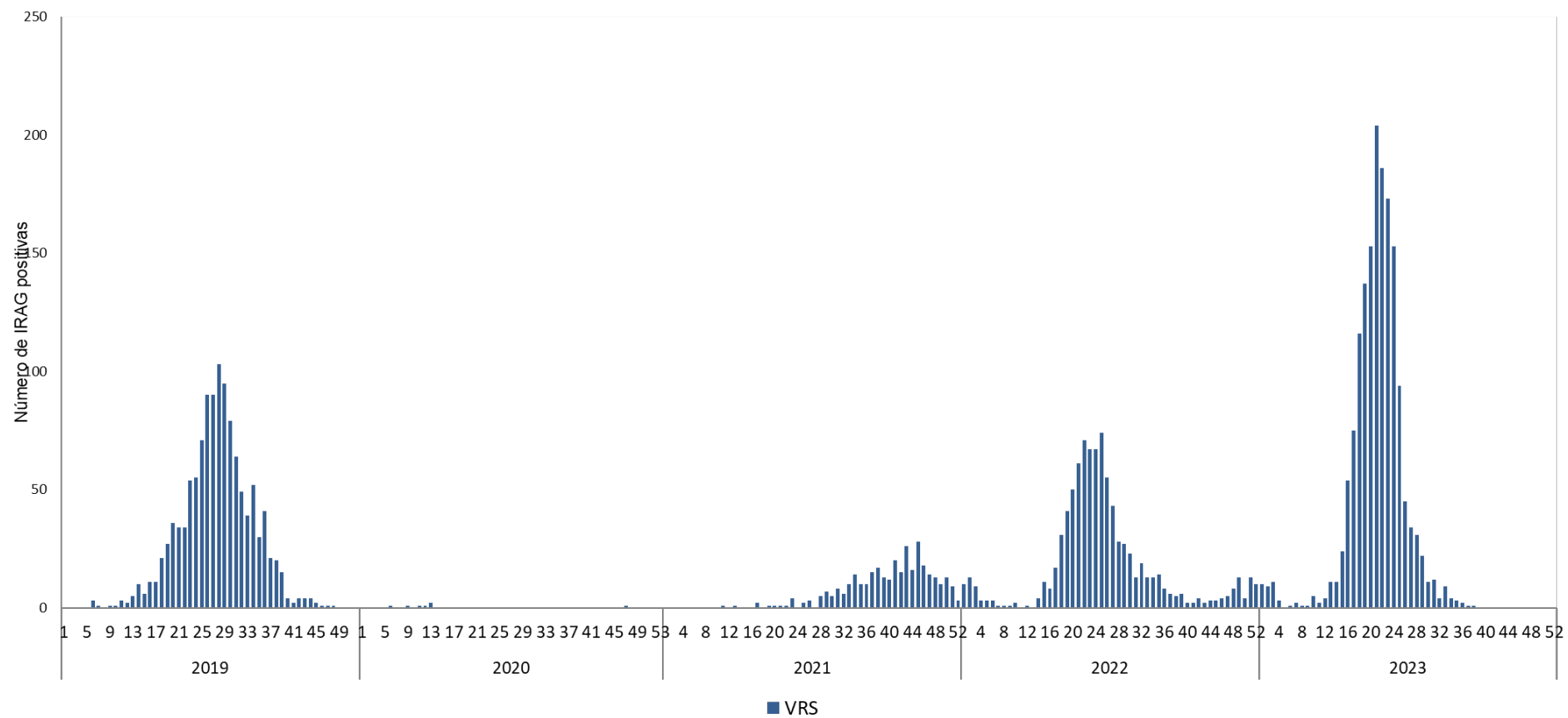
Fuente: Vigilancia centinela IRAG. Departamento de Epidemiología MINSAL

Gráfico 2: Casos de IRAG según virus respiratorios y semana epidemiológica en hospitales centinelas IRAG. Chile, 2019 - 2023 (hasta SE 39)



Fuente: Vigilancia centinela IRAG. Departamento de Epidemiología MINSAL

Gráfico 3: Casos de IRAG asociados a VRS y semana epidemiológica en hospitales centinelas IRAG. Chile, años 2019 - 2023 (hasta SE 39)



Fuente: Vigilancia centinela IRAG. Departamento de Epidemiología MINSAL

Tabla 2: Descripción epidemiológica de casos IRAG notificados en los hospitales centinelas. Chile, semanas epidemiológicas 1 – 39 año 2023

Variable	Hospitalizaciones		Ingresos en UCI		Fallecimientos	
	N° (N=1623)	%	N° (n=498)	%	N° (n=17)	%
Femenino	742	46%	208	42%	10	59%
Masculino	881	54%	290	58%	7	41%
Grupo etario						
Mediana edad (rango en años)	0 (0 - 97)					
Menor de 2 años	1088	67%	372	75%	2	12%
2 < 5 años	279	17%	68	14%	0	0%
5 a 19 años	103	6%	25	5%	0	0%
20 a 39 años	11	1%	3	1%	0	0%
40 a 59 años	25	2%	10	2%	2	12%
60 o más años	117	7%	20	4%	13	76%

Tabla 2: Descripción epidemiológica de casos IRAG notificados en los hospitales centinelas. Chile, semanas epidemiológicas 1 – 39 año 2023

Variable	Hospitalizaciones		Ingresos en UCI		Fallecimientos	
	N° (N=1623)	%	N° (n=498)	%	N° (n=17)	%
Femenino	742	46%	208	42%	10	59%
Masculino	881	54%	290	58%	7	41%
Grupo etario						
Mediana edad (rango en años)	0 (0 - 97)					
Menor de 2 años	1088	67%	372	75%	2	12%
2 < 5 años	279	17%	68	14%	0	0%
5 a 19 años	103	6%	25	5%	0	0%
20 a 39 años	11	1%	3	1%	0	0%
40 a 59 años	25	2%	10	2%	2	12%
60 o más años	117	7%	20	4%	13	76%

Tabla 2: Descripción epidemiológica de casos IRAG notificados en los hospitales centinelas. Chile, semanas epidemiológicas 1 – 39 año 2023

Variable	Hospitalizaciones		Ingresos en UCI		Fallecimientos	
	N° (N=1623)	%	N° (n=498)	%	N° (n=17)	%
Femenino	742	46%	208	42%	10	59%
Masculino	881	54%	290	58%	7	41%
Grupo etario						
Mediana edad (rango en años)	0 (0 - 97)					
Menor de 2 años	1088	67%	372	75%	2	12%
2 < 5 años	279	17%	68	14%	0	0%
5 a 19 años	103	6%	25	5%	0	0%
20 a 39 años	11	1%	3	1%	0	0%
40 a 59 años	25	2%	10	2%	2	12%
60 o más años	117	7%	20	4%	13	76%

Tabla 2: Descripción epidemiológica de casos IRAG notificados en los hospitales centinelas. Chile, semanas epidemiológicas 1 – 39 año 2023 (continuación)

Variable	Hospitalizaciones		Ingresos en UCI		Fallecimientos	
	N° (N=1623)	%	N° (n=498)	%	N° (n=17)	%
Factores de riesgo	438	27%	142	29%	15	88%
Desnutricion	6	1%	3	1%	1	6%
Prematuridad	106	12%	47	9%	1	6%
Bajo peso al nacer	18	2%	8	2%	1	6%
Ausencia lactancia materna	9	1%	1	0%	0	0%
Embarazo	0	0%	0	0%	0	0%
Trabajador de salud	0	0%	0	0%	0	0%
Tabaquismo	9	1%	1	0%	1	6%
Comorbilidades						
Hipertensión Arterial	101	6%	23	5%	7	41%
Diabetes	51	3%	10	2%	4	24%
Asma	119	7%	39	8%	3	18%
Cardiopatía crónica	56	3%	20	4%	3	18%
Neurológica crónica	39	2%	13	3%	2	12%
Pulmonar crónica	60	4%	17	3%	3	18%
Hepática crónica	5	0%	1	0%	2	12%
Renal crónica	24	1%	7	1%	1	6%
Inmunodeficiencia (enfermedad o tratamiento)	29	2%	5	1%	1	6%
Obesidad	30	2%	12	2%	1	6%

Tabla 2: Descripción epidemiológica de casos IRAG notificados en los hospitales centinelas. Chile, semanas epidemiológicas 1 – 39 año 2023 (continuación)

Variable	Hospitalizaciones		Ingresos en UCI		Fallecimientos	
	N° (N=1623)	%	N° (n=498)	%	N° (n=17)	%
	1623		498	31%		
Factores de riesgo	438	27%	142	29%	15	88%
Desnutricion	6	1%	3	1%	1	6%
Prematuridad	106	12%	47	9%	1	6%
Bajo peso al nacer	18	2%	8	2%	1	6%
Ausencia lactancia materna	9	1%	1	0%	0	0%
Embarazo	0	0%	0	0%	0	0%
Trabajador de salud	0	0%	0	0%	0	0%
Tabaquismo	9	1%	1	0%	1	6%
Comorbilidades						
Hipertensión Arterial	101	6%	23	5%	7	41%
Diabetes	51	3%	10	2%	4	24%
Asma	119	7%	39	8%	3	18%
Cardiopatía crónica	56	3%	20	4%	3	18%
Neurológica crónica	39	2%	13	3%	2	12%
Pulmonar crónica	60	4%	17	3%	3	18%
Hepática crónica	5	0%	1	0%	2	12%
Renal crónica	24	1%	7	1%	1	6%
Inmunodeficiencia (enfermedad o tratamiento)	29	2%	5	1%	1	6%
Obesidad	30	2%	12	2%	1	6%

Tabla 3: Descripción epidemiológica de casos IRAG **menores de 2 años** notificados en los hospitales centinelas. Chile, semanas epidemiológicas 1 – 39 año 2023

Variable	Hospitalizaciones		Ingresos en UCI		Fallecimientos	
	N° (N=1088)	%	N° (n=372)	%	N° (n=2)	%
Femenino	462	42%	144	39%	2	100%
Masculino	626	58%	228	61%	0	0%
Factores de riesgo	170	16%	83	22%	2	100%
Desnutricion	5	0%	3	1%	1	50%
Prematuridad	96	9%	46	12%	1	50%
Bajo peso al nacer	16	1%	8	2%	1	50%
Ausencia lactancia materna	9	1%	1	0%	0	0%
Comorbilidades						
Hipertensión Arterial	1	0%	1	0%	0	0%
Diabetes	1	0%	0	0%	0	0%
Asma	23	2%	11	3%	0	0%
Cardiopatía crónica	17	2%	11	3%	1	50%
Neurológica crónica	13	1%	5	1%	0	0%
Pulmonar crónica	5	0%	2	1%	0	0%
Hepática crónica	0	0%	0	0%	0	0%
Renal crónica	1	0%	1	0%	0	0%
Inmunodeficiencia (enfermedad o tratamiento)	2	0%	1	0%	0	0%
Obesidad	8	1%	4	1%	0	0%

Tabla 3: Descripción epidemiológica de casos IRAG **menores de 2 años** notificados en los hospitales centinelas. Chile, semanas epidemiológicas 1 – 39 año 2023

Variable	Hospitalizaciones		Ingresos en UCI		Fallecimientos	
	N° (N=1088)	%	N° (n=372)	%	N° (n=2)	%
	1088		372			
Femenino	462	42%	144	39%	2	100%
Masculino	626	58%	228	61%	0	0%
Factores de riesgo	170	16%	83	22%	2	100%
Desnutricion	5	0%	3	1%	1	50%
Prematuridad	96	9%	46	12%	1	50%
Bajo peso al nacer	16	1%	8	2%	1	50%
Ausencia lactancia materna	9	1%	1	0%	0	0%
Comorbilidades						
Hipertensión Arterial	1	0%	1	0%	0	0%
Diabetes	1	0%	0	0%	0	0%
Asma	23	2%	11	3%	0	0%
Cardiopatía crónica	17	2%	11	3%	1	50%
Neurológica crónica	13	1%	5	1%	0	0%
Pulmonar crónica	5	0%	2	1%	0	0%
Hepática crónica	0	0%	0	0%	0	0%
Renal crónica	1	0%	1	0%	0	0%
Inmunodeficiencia (enfermedad o tratamiento)	2	0%	1	0%	0	0%
Obesidad	8	1%	4	1%	0	0%

Peak de hospitalizaciones de urgencia por causas respiratorias se presentó anticipadamente y en mayor magnitud respecto al último año prepandémico

Tabla 4: Semana estadística asociada a peak estacional de hospitalizaciones por causa respiratoria según macrozona. Chile, 2019 y 2023

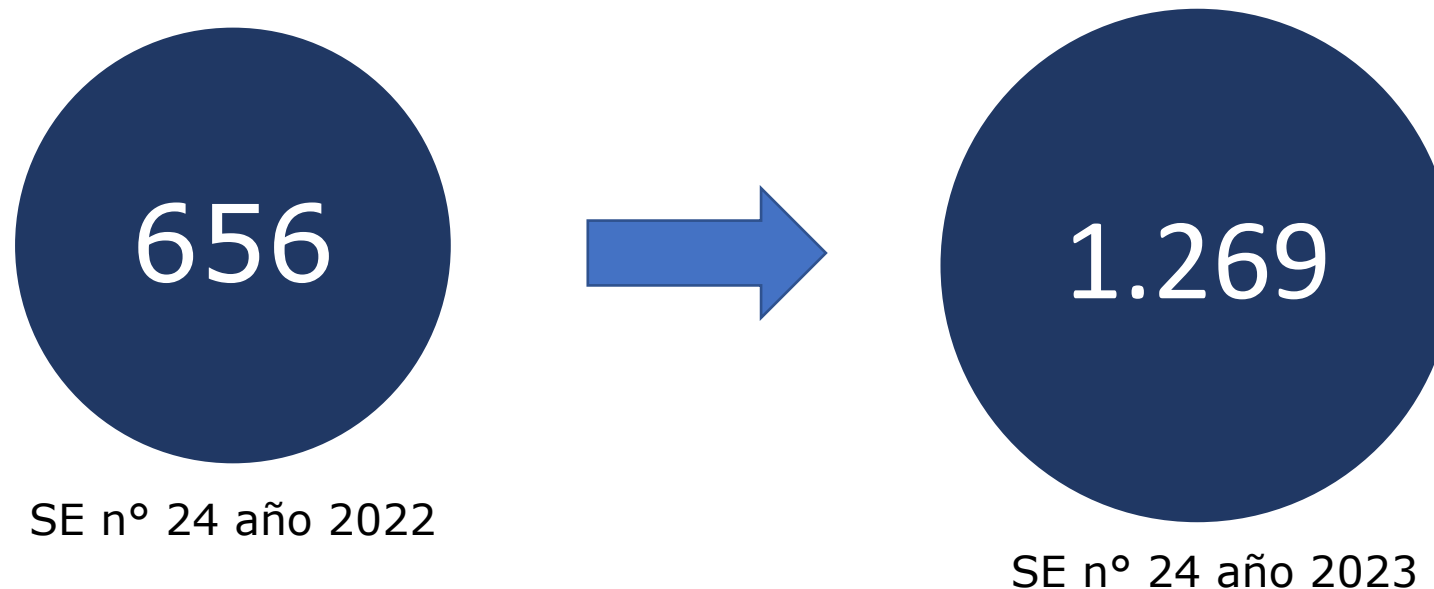
Macrozona	Semana Epidemiológica del peak	
	2019	2023
Norte	26	23
Centro Norte	30	23
Centro	28	23
Centro Sur	35	24
Sur	28	21
Extremo Sur	29	21

Tabla 5: Número absoluto de hospitalizaciones de urgencia por causa respiratoria asociadas al peak invernal. Chile, 2019 y 2023

Macrozona	N° Absoluto del peak según año		
	2019	2023	Variación %
Norte	84	108	29%
Centro Norte	365	574	57%
Centro	1424	1234	-13%
Centro Sur	587	456	-22%
Sur	546	717	31%
Extremo Sur	323	483	50%

Población menor de 1 año es el grupo etario que experimentó el mayor incremento porcentual en su peak de hospitalizaciones por causa respiratoria respecto al peak del año 2022 (93%)

Figura 1. Peak hospitalizaciones de urgencia por causas respiratorias en menores de 1 año. Chile, 2022 y 2023



Egresos con estancia en UCI con diagnóstico respiratorio: Población pediátrica

Incremento porcentual del 78% en el número de egresos con estancia en UCI por diagnóstico respiratorio durante el mes de Junio respecto al mismo mes en el año 2022

Tabla 6: Egresos, peso medio GRD y Estancia Media en episodios con diagnóstico respiratorio y estancia en UCI. Chile, 2019-2023

Población	Mes egreso (Descripción)	Num Episodios Servicio					Peso Medio GRD (Interservicio)					E.M en el Servicio				
		2019	2020	2021	2022	2023	2019	2020	2021	2022	2023	2019	2020	2021	2022	2023
Pediátricos	Enero	61	56	40	78	115	2,6961	2,6424	3,2169	2,5135	2,9168	19,7	8,9	22,1	7,5	6,7
	Febrero	53	41	29	53	54	2,7829	2,7987	3,2946	2,9723	2,9462	7,0	7,6	15,9	8,2	8,4
	Marzo	80	65	35	50	100	1,9061	2,2409	2,1040	2,7748	2,2996	6,3	8,1	7,5	8,7	6,7
	Abril	95	35	31	109	124	2,2622	3,8314	4,1528	2,8716	2,5054	11,0	11,9	11,3	7,9	6,1
	Mayo	158	24	37	257	376	1,9635	2,9681	3,1556	2,5056	2,7258	6,9	11,7	11,9	6,4	7,0
	Junio	219	17	38	491	873	2,7647	4,6696	2,5548	2,9226	2,9574	7,3	44,8	7,0	6,2	5,9
	Julio	467	12	53	447	599	2,7974	3,4942	2,5371	3,3537	3,2582	6,5	12,8	14,1	8,4	8,2
Total Pediátricos		1133	250	263	1485	2241	2,5608	2,9401	2,9464	2,9518	2,9422	7,8	11,8	13,0	7,2	6,8

Egresos con estancia en UCI con diagnóstico respiratorio y sometidos a VMI: Población pediátrica

Incremento porcentual del 96% en el número de egresos con estancia en UCI por diagnóstico respiratorio y Ventilación Mecánica Invasiva durante el mes de Junio respecto al año 2022

Tabla 7: Egresos, peso medio GRD y Estancia Media en episodios con diagnóstico respiratorio sometidos a VMI y estancia en UCI. Chile, 2019-2023

Población	Mes egreso (Descripción)	Num Episodios Servicio					Peso Medio GRD (Interservicio)					E.M en el Servicio				
		2019	2020	2021	2022	2023	2019	2020	2021	2022	2023	2019	2020	2021	2022	2023
Pediátricos	Enero	30	24	21	35	60	4,4289	4,7464	4,9698	4,4293	4,4911	36,3	15,0	37,7	11,2	10,4
	Febrero	27	19	17	27	26	4,3469	4,9198	4,7992	4,5053	4,8484	10,6	11,7	25,9	11,9	15,0
	Marzo	27	26	12	19	41	4,2746	4,2952	4,5846	5,3101	4,4320	11,1	15,0	15,5	15,1	11,3
	Abril	37	24	18	46	49	4,2290	4,8001	6,4974	5,0622	4,8757	20,8	15,3	17,5	12,3	10,8
	Mayo	62	11	17	107	186	3,7330	4,6326	5,9191	4,6159	4,5056	12,5	21,0	20,5	10,3	10,5
	Junio	101	12	14	260	510	4,9118	6,0555	5,3899	4,7335	4,3742	12,3	60,6	12,8	9,0	8,0
	Julio	256	8	20	266	371	4,3992	4,8887	5,0376	5,0555	4,6910	9,3	18,4	32,3	11,3	11,2
Total Pediátricos		540	124	119	760	1243	4,3997	4,8145	5,3341	4,8418	4,5257	12,7	19,7	24,4	10,5	9,8

Egresos con estancia en UCI con diagnóstico respiratorio y sometidos o no a VMI: Menores de 1 año

Tabla 8: Egresos, peso medio GRD y Estancia Media en episodios con diagnóstico respiratorio sometidos o no a VMI y estancia en UCI en menores de 1 año. Chile, 2019-2023

Mes egreso (Descripción)	Grupo Edad (6 rangos)	Num Episodios Servicio									
		Sin VMI					Con VMI				
		2019	2020	2021	2022	2023	2019	2020	2021	2022	2023
Enero	(5) 1 - 14 a.	73	57	57	76	107	17	10	16	15	23
	(6) < 1 a.	30	24	13	50	58	11	10	3	6	20
Total Enero		103	81	70	126	165	28	20	19	21	43
Febrero	(5) 1 - 14 a.	45	43	31	48	79	10	15	7	10	11
	(6) < 1 a.	15	17	6	23	28	7	5	5	6	10
Total Febrero		60	60	37	71	107	17	20	12	16	21
Marzo	(5) 1 - 14 a.	99	90	53	76	253	9	9	8	10	27
	(6) < 1 a.	34	23	5	20	37	3	7	5	6	6
Total Marzo		133	113	58	96	290	12	16	13	16	33
Abril	(5) 1 - 14 a.	91	25	31	139	237	20	10	5	22	25
	(6) < 1 a.	36	12	10	43	45	12	10	6	9	11
Total Abril		127	37	41	182	282	32	20	11	31	36
Mayo	(5) 1 - 14 a.	156	21	42	233	386	29	4	7	45	79
	(6) < 1 a.	92	7	9	141	251	9		4	19	68
Total Mayo		248	28	51	374	637	38	4	11	64	147
Junio	(5) 1 - 14 a.	216	11	38	387	783	35	8	5	70	138
	(6) < 1 a.	216	4	23	383	980	38	5	3	129	260
Total Junio		432	15	61	770	1763	73	13	8	199	398
Julio	(5) 1 - 14 a.	318	11	53	260	407	63	3	7	50	124
	(6) < 1 a.	492	11	20	348	555	138	2	8	135	171
Total Julio		810	22	73	608	962	201	5	15	185	295

Los menores de 1 año experimentaron un incremento porcentual del 156% (Sin VMI) y 102% (Con VMI) en el número de egresos con estancia en UCI por diagnóstico respiratorio durante el mes de Junio respecto al mismo en el año 2022

Conclusión

El análisis de los datos semanal de la vigilancia centinela IRAG, hospitalizaciones y gestión centralizada de camas a nivel nacional, en contexto de la estrategia de campaña de invierno, permitió la instalación oportuna de estrategias orientadas al manejo de la gravedad observada en personas menores de 5 años

Se observó una magnitud y severidad mayor en comparación con años anteriores, no reflejado en mortalidad

Es necesario seguir monitoreando las vigilancias epidemiológicas para entregar medidas de salud pública oportunas

Referencias

1. Subsecretaría de Salud Pública Ministerio de Salud de Chile. Decreto Supremo N°7 Aprueba el reglamento sobre notificación de enfermedades transmisibles de declaración obligatoria y su vigilancia. Santiago; 2019.
2. Departamento de Epidemiología Ministerio de Salud de Chile. Circular N° B51/20 Influenza estacional y pandémica (H1N1): vigilancia epidemiológica, investigación y control de brotes. 2010.
3. Departamento de Epidemiología y División de Gestión de la Red Asistencial del Ministerio de Salud de Chile. Guía de vigilancia intensificada de las infecciones respiratorias agudas graves. 2016.
4. World Health Organization. Global Influenza Programme - Surveillance & monitoring [Internet]. [citado 23 de agosto de 2023]. Disponible en: <https://www.who.int/teams/global-influenza-programme/surveillance-and-monitoring>
5. SARI-net. Acerca de SARI-net plus [Internet]. [citado 4 de septiembre de 2023]. Disponible en: <https://www.sarinet.org/es/about/>
6. Organización Panamericana de la Salud. Informe de situación de Influenza, SARS-CoV-2, VSR y otros virus respiratorios. SE 38 2023 [Internet]. [citado 4 de octubre de 2023]. Disponible en: <https://www.paho.org/es/informe-situacion-influenza?page=1>
7. Organización Panamericana de la Salud. Alerta epidemiológica - Inicio anticipado del incremento de la actividad de virus respiratorios [Internet]. 2016 [citado 12 de octubre de 2023]. Disponible en: <https://www.paho.org/es/documentos/alerta-epidemiologica-inicio-anticipado-incremento-actividad-virus-respiratorios-22>
8. Centers for Disease Control and Prevention (CDC). People at Higher Risk of Flu Complications [Internet]. 2023 [citado 2 de septiembre de 2023]. Disponible en: <https://www.cdc.gov/flu/highrisk/index.htm>
9. Departamento de Estadísticas de Información de Salud Ministerio de Salud de Chile. Influenza 2023 - SAS® Visual Analytics [Internet]. 2023 [citado 12 de octubre de 2023]. Disponible en: https://informesdeis.minsal.cl/SASVisualAnalytics/?reportUri=%2Freports%2Freports%2F3279bfc4-8460-4707-9b8c-15f8935aa77b§ionIndex=0&sso_guest=true&reportViewOnly=true&reportContextBar=false&sas-welcome=false
10. Ministerio de Salud de Chile. Plan de Vacunación Influenza 2023 [Internet]. 2023 [citado 5 de octubre de 2023]. Disponible en: <https://www.minsal.cl/plan-vacunacion-influenza/>
11. Ministerio de Salud de Chile. Actualización de vacunación contra SARS-CoV-2 desde los 6 meses en adelante. 2023.
12. Ministerio de Salud. Guía para el Diagnóstico y Manejo Clínico de Casos de influenza. 2014;

ORGANIZAN:



AUSPICIAN:

